

# 滿鐵研究

2009 No.2



滿鐵資料研究分會主管 北京交通大學圖書館主辦

# 目錄

## Contents

卷首语 01

### 特稿

满铁奉天图书馆 02

### 論壇

访日归来话满铁 13

“九·一八”事变与满铁奉天公所 25

### 動態

从《末代皇帝》新碟到满映与满铁旧话 23

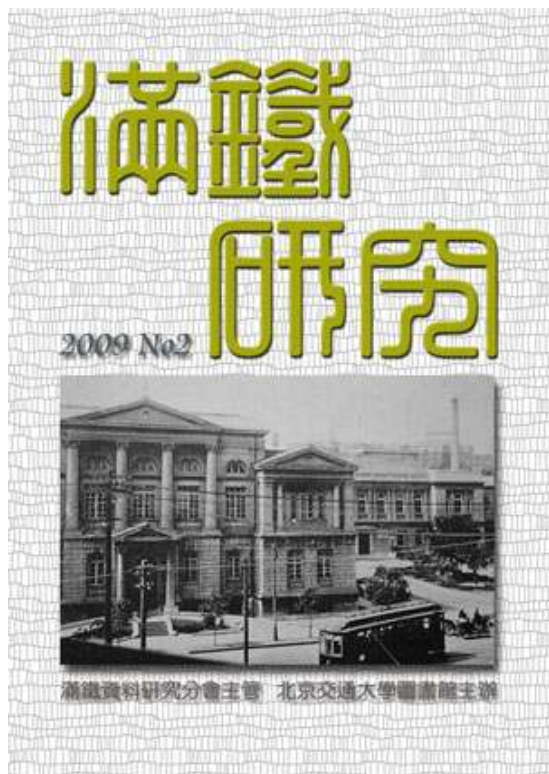
### 文摘

满铁档案资料的管理及研究意义 19

日本窃取中国经济情报的大本营 29

### 雜俎

报告文学作家胡平 18



# 滿鐵研究

MAN TIE YAN JIU

主管：满铁资料研究分会  
主办：北京交通大学图书馆  
主编：韩宝明  
顾问：沈友益  
执编：许 勇  
编辑：《满铁研究》编辑部  
邮箱：yxu1@bjtu.edu.cn  
地址：北京交大图书馆 611 室  
邮编：100044  
电话：010-51684604  
期次：2009 No2（总第 2 期）  
日期：2009 年 6 月 20 日  
网址：lib.njtu.edu.cn/bjtu/  
mt/index.html

### 徵文啓事

《满铁研究》是一份由中国近现代史史料学会满铁资料研究分会主管，北京交通大学图书馆主办的史学季刊。传递信息、交流学术，揭示历史、畅想未来是《满铁研究》的办刊理念和既定目标。本刊设简讯、动态、特稿、书评、文摘、论坛、图库、译林、杂俎等栏目。欢迎海内外满铁研究领域的专家和爱好者为本刊赐稿。

### 版權聲明

《满铁研究》刊载之文字和图片，其版权归作者所有。凡转载、摘编本刊内容，请注明“转摘自《满铁研究》”，并按规定向作者支付稿酬。否则本刊将追究违反规定者的法律责任。

## 卷首語

《滿鐵研究》二零零九年第二期终于和大家见面了！正如编者在创刊号发刊词中所阐述的那样，我们之所以创办本刊，其宗旨就是要为国内的满铁研究者和兴趣者，搭建一个交流和研讨的学术平台。尽管是白手起家，尽管是曲高和寡，尽管是无米下锅，尽管是无人喝彩……，《滿鐵研究》还是步履维艰地生存下来了。这里首先要感谢满铁资料研究分会诸位领导的信任和支持，尤其要感谢辽宁省图书馆吴利薇研究馆员的热情赐稿。一个远在千里之外的台湾籍同胞，一个对满铁研究颇有造诣著作等身的专家，能屈尊将质量上乘的大作不吝投给既无刊号又无稿酬的非著名杂志——《滿鐵研究》，这是一种什么境界，这又是一种什么精神？！这种毫不利己专门利人，为学术为事业视名利为粪土的精神，不仅令吾辈自惭形秽、肃然起敬，更成为我等办好本刊的动力源泉。

本期的开篇文章为吴利薇的“满铁奉天图书馆”。关于这个主题，《滿鐵研究》2009年第1期虽已有较大篇幅介绍，但多停留在新闻报道的层面。而吴利薇的这篇特稿，尽管说的仿佛还是老话题，但给阅者带来的却是完全不同的东西。该文史料翔实、图文并茂、论述严谨，尤其是作者收集的满铁奉天图书馆藏书印，以及对该馆佐原、小平、石本、阵中文库和名著解题乃至卫藤利夫馆长的介绍，皆为弥足珍贵的第一手资料。

胡平是一位毕业于复旦中文系的作家，尽管没有蜚声文坛的学长梁晓声和写出《伤痕》的同学卢新华出名，近些年他还是写了不少发人深省的好作品，譬如《一百个理由——给日本也给中国》、《情报日本》等。作为一个满铁研究的“局外人”，胡平的“访日归来话满铁”已经能让一些所谓的“专家”汗颜了，从日本人的全民情报意识，到满铁无孔不入的调查部，从满铁的设立委员长儿玉源太郎，到满铁的首任总裁后藤新平，胡先生让我们领教了一个大家的厉害。

“满铁档案资料的管理及研究意义”一文，首先扼要介绍了作为满铁文献重要组成的档案资料，并阐述了对其开展挖掘和研究的意义。

“从《末代皇帝》新碟到“满映”与“满铁”旧话”，切入点虽为四张光盘，但要说的还是满映，尤其是隶属于满铁的电影制作机构——满铁映画制作所。

当阅毕本期的“九·一八事变与满铁奉天公所”之后，你恐怕会对满铁的性质有了新的了解，知道了什么是“满铁王国”。

本期最后一篇文章，是“日本侵华期间窃取中国经济情报的大本营——满铁”。作者认为，满铁是日本窃取中国经济情报最大的特务机关。而满铁的经济情报调查活动主要呈现两大特点，即一是调查偏重于农业和农村经济；二是调查内容广泛周详、无孔不入。（许勇）

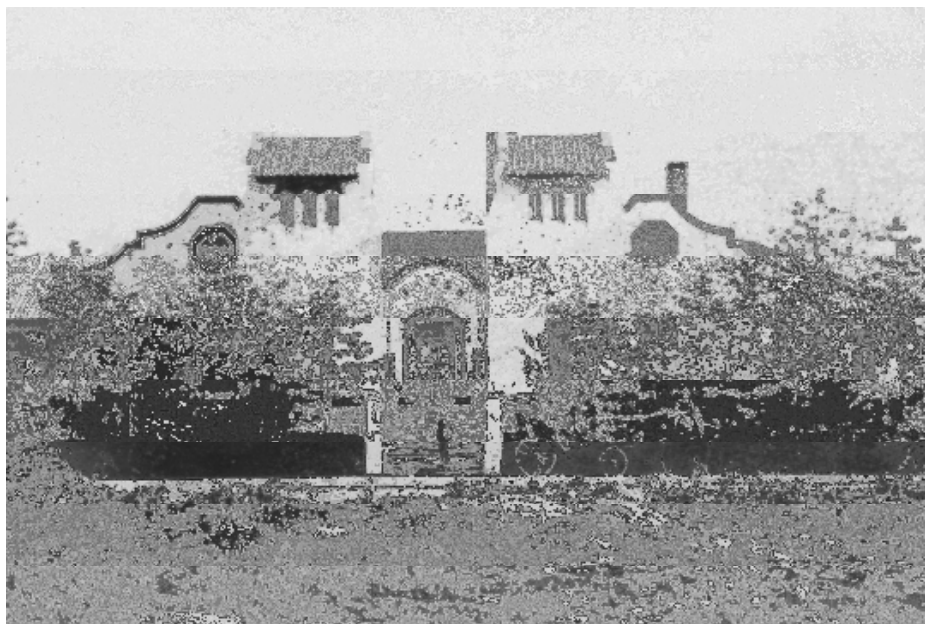
# 滿鐵奉天圖書館

吳利薇（辽宁省图书馆）

南滿洲鐵道株式會社（以下簡稱滿鐵）從1906年創立到1945年解体，近四十年時間里在中國東北建立了二十多座圖書館。但就文獻收藏和功能上來說最具特色的當屬滿鐵大連圖書館、滿鐵奉天圖書館、滿鐵哈爾濱圖書館，這三座圖書館為滿鐵三大參考圖書館。在本文中將介紹滿鐵奉天圖書館。

## 1. 滿鐵奉天圖書館概況

滿鐵奉天圖書館創立於1910年。當時只是在奉天（今沈陽）尋常高等小學校內一角設立奉天圖書閱覽場。僅有1、2名工作人員數十冊藏書，這個規模很小的圖書閱覽場卻是滿鐵奉天圖書館的濫觴。1915年4月18日，滿鐵奉天圖書館搬到奉天火車站前一所辦公樓二樓。1917年6月改稱奉天簡易圖書館。1917年6月27日，辦公樓着火，6000冊藏書中的355冊藏書被燒毀。因辦公樓內部改造，滿鐵奉天圖書館又搬到奉天火車站前共同事物所三樓。從1920年4月1日起改名為奉天圖書館，成為滿鐵參考圖書館，同時成為滿鐵直轄單位。1921年在奉天荻町三番地新建滿鐵奉天圖書館，新建的滿鐵奉天圖書館是西班牙式建築。1921年12月搬到新址，當時的建築面積是995平方米。後經1925年、1929年兩次改建書庫，面積達1148.07平方米。1928年又從美國名廠購買鋼鐵書架。滿鐵奉天圖書館是一個以交通、工學文獻資料為主，中國地方志、中國東北及蒙古、西伯利亞、亞洲研究文獻豐富，有特色的圖書館，收藏文獻20余萬冊。



滿鐵奉天圖書館

## 2. 滿鐵奉天圖書館藏書印

圖書藏書印可以印證圖書館發展歷史及文獻流傳過程，下面是筆者收集的滿鐵奉天圖書館藏書印。



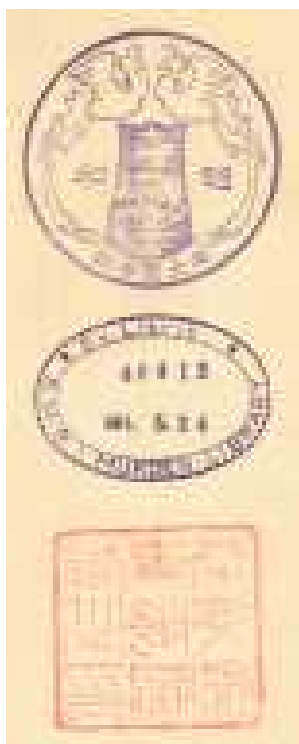
滿鐵奉天圖書閱覽場



滿鐵奉天簡易圖書館



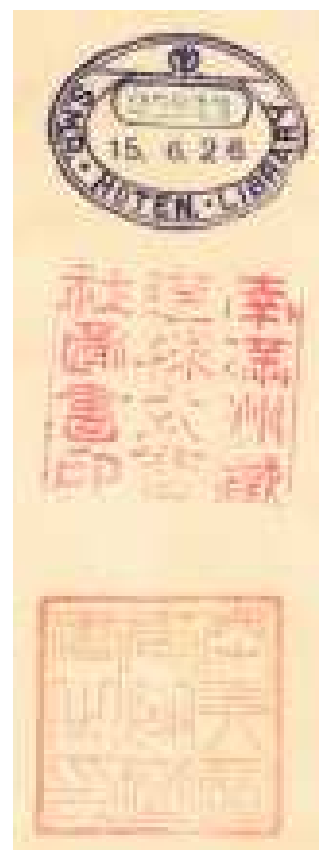
滿鐵奉天簡易圖書館



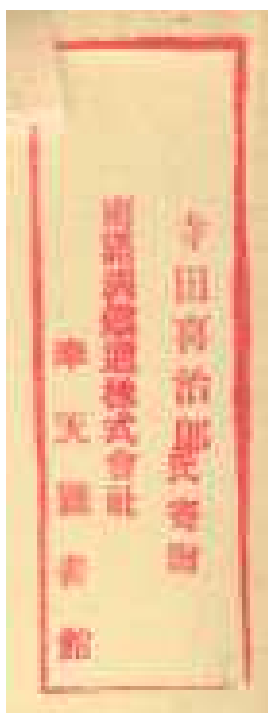
滿鐵奉天圖書館早期藏書印



滿鐵奉天圖書館佐原文庫



滿鐵奉天圖書館藏書印



滿鐵奉天圖書館捐贈藏書印



滿鐵奉天圖書館雜誌藏書印

### 3. 滿鐵奉天圖書館文獻收藏

1920年之前，奉天圖書館的經費是由滿鐵附屬地地方支付的。鑒於奉天（沈陽）是東三省重要的城市，是東北地區政治、軍事、經濟中心，從戰略上考慮，滿鐵開始重視滿鐵奉天圖書館的發展。從1920年開始滿鐵奉天圖書館成為滿鐵直轄單位，經費由滿鐵總部支付，其為滿鐵及日本政府搜集情報的任務加重，由此滿鐵奉天圖書館進入了快速發展時期。作為滿鐵的參考圖書館，為了與滿鐵大連圖書館相互配合更經濟有效的運用文獻資料，在1936年4月與滿鐵大連圖書館制定了在不同領域收集文獻的協定，滿鐵大連圖書館主要收集地理、政治、經濟、法律、財政、社會、統計、殖民、產業以及與中國、俄羅斯有關的文獻。滿鐵奉天圖書館則側重交通、工學、中國地方志、中國東北及蒙古、西伯利亞、亞洲研究方面文獻。

#### 3.1 交通文獻

由於滿鐵奉天圖書館以收集交通、工學文獻資料為主，因此交通文獻頗具特色，為研究級文獻，滿鐵奉天圖書館學術刊物《收書月報》從1937年1月開始，在本館收藏名著解題欄目上登載7期《東西交通史料》，詳細介紹了滿鐵奉天圖書館收藏的交通文獻。滿鐵奉天圖書館尤其注重收藏與中國鐵道有關的圖書，其中包括滿鐵鐵道研究所的《清朝民營鐵道的盛衰以及原因分析》、滿鐵調查課的《中國鐵路問題》、謝彬《中國鐵道史》、曾鯤化《中國鐵路史》等文獻。收藏多種與鐵道有關的西文雜誌。

#### 3.2 中國地方志

中國地方志，也是當年滿鐵奉天圖書館收藏的重點，並把它視為“最大的任務”，因為它在中國古籍圖書中，是最能“配合當時的形勢發揮其作用”。從滿鐵奉天圖書館書目系主任植野武雄編撰的《滿洲地方志綜合目錄》可以得知當時在滿鐵圖書館中，滿鐵奉天圖書館搜集的中國地方志是最全的，到1938年12月為

止，当时各图书馆收藏中国地方志情况

|                    |          |       |
|--------------------|----------|-------|
| 满铁奉天图书馆（含铁道总局资料课）  | 66 县 1 旗 | 131 种 |
| 满洲国立奉天图书馆          | 59 县 1 旗 | 109 种 |
| 奉天公立沈阳图书馆          | 54 县 1 旗 | 93 种  |
| 满铁大连图书馆（含满铁调查部资料课） | 51 县 1 旗 | 79 种  |

### 3. 3 西文文献

满铁奉天图书馆历来重视搜集欧美学者撰写的亚洲研究文献，其中包含很多中国东北地方文献。因为满铁奉天图书馆馆长卫藤利夫是搞西语翻译出身又在中国东北从事图书馆事业，卫藤利夫研究关注的焦点，是西洋文献中对于中国东北历史的记载，具体地讲，就是西洋传教士在中国东北的活动。卫藤利夫的研究更侧重文献学方面，积极主张收藏这些文献。他主持满铁奉天图书馆时确定的一个重点采购方向，就是收集耶稣会士的书翰和年报等西洋资料，如《北京耶稣会士纪要》（1766-1814），《耶稣会士亚洲传教录》（1574）。收藏利玛窦、卫匡国、金尼阁、汤若望、鲁德照等欧洲著名传教士的著作。如搜集了1615年拉丁文版，1618年法文版，1622年意大利文版金尼阁（Nicolas Trigault, 1577-1628）著《耶稣会士中国传教录》，搜集了1654年、1661年拉丁文版，1654年英文版，1654年德文版卫匡国（Martino Martini, 1614-1661）著《鞞鞞战记》。

《收书月报》第24号25号连续2期（1938年1月、2月发行）发表野中弘撰写的《本馆所藏歐米人の支那に關する著作》，野中弘在该文中列举出79种涉及中国哲学、宗教、语言、历史、地理、美术、交通、贸易方面的西文文献并对其解析。《收书月报》第74号（1942年3月发行）登载满铁奉天图书馆外文系平山和己撰写的《本馆收藏東洋關係選書略目（之一）》，其中列出几十种满铁奉天图书馆与亚洲有关的西文文献目录，该目录包括书名、著者、出版年代等项；1942年11月《收书月报》又发行临时特辑号，登载平山和己撰写的《本館所藏東洋關係選書解題 東洋書之部》，平山和己选择满铁奉天图书馆收藏的1500年到1800年间出版的与日本、中国东北、中国、俄罗斯有关的100种西文文献，对西文文献著者、版本、内容等方面进行摘要介绍。满铁图书馆收藏的西文文献颇具特色，是研究明末清初中国社会的珍贵史料。



《收书月报》临时特辑号

### 3. 4 各种文库

满铁奉天图书馆建立多种文库，这里简单介绍几种。

#### 3. 4. 1 佐原文库

佐原文库共收录 5131 册图书，包括政治、外交、经济、哲学、思想、文艺等方面的文献，既有中文、日文文献也有西文文献，是盛京时报社社长佐原笃介（1874—1932）的私人图书，由他的亲属佐原太郎，于 1934 年 7 月 1 日捐赠给满铁奉天图书馆。佐原笃介，毕业于日本庆应大学法律系，1898 年进入东京时事新报社，1900 年任驻上海特派员。在上海期间，历任大阪“每日新闻”、大阪“朝日新闻”、东京“日日新闻”等报社通讯员，后任上海英文报纸《水星》副主笔兼董事，使该报成为亲日言论机构，并主持《上海》周刊，在上海舆论界颇具影响。同时，自设佐原研究室，搜集有关中国问题的文献资料，致力于政治、经济、外交等方面的调查研究。1920 年任国际通信社上海支店长，东亚同文会评议员。1924 年任上海自然科学院研究所创设筹备事务嘱托。1925 年任同文书院讲师。1926 年 5 月，继中岛真雄之后，任奉天（今沈阳）《盛京时报》社长，满铁嘱托。1936 年，满铁奉天图书馆特意编纂出版了《佐原文库分类目录》。该目录按日、汉、外文分类顺序排列，附带的索引是将日、汉、外文混排的辞书体索引。



满铁奉天图书馆佐原文库

#### 3. 4. 2 小平文库

小平文库，是曾在奉天住过的日本汉学学者小平总治收藏的图书，1940 年经鹤冈永太郎和卫藤利夫的努力，成为满铁奉天图书馆的收藏。满铁奉天图书馆书目系主任植野武雄对小平总治的收藏进行了系统整理，该文库收藏的大部分是金石，最早是周、秦时代的，汉、魏、六朝、隋、唐时代较多，834 件文献中，金石达 512 件之多，占文献总数百分之六十以上，综合类图书 45 部，经部图书 35 部，史部图书 48 部，子部图书 63 部，集部图书 131 部，满铁奉天图书馆于



1942年11月发行了临时特辑号《本館所藏東洋關係選書解題 東洋書之部 小平文庫目錄》。

### 3. 4. 3 石本文库

是由满铁理事总务部长石本宪治收藏图书建立的文库。该文库主要是的中文古籍和拓片，其中包括一些古籍善本，古籍善本大多是诗文集，明嘉靖十五年版明易山人刻集千家注杜工部诗集、杜工部文集；明万历版唐赵崇祚集、明汤显祖评花间集；明嘉靖八年版梁昭明太子编、唐李善注文选；明毛晋编汲古阁本宋名家词；康熙五十六年版李太白全集；康熙版佩文斋咏物诗选；康熙三十四年版张竹坡金瓶梅评本等。拓片包括清福陵（沈阳东陵）清太祖高皇帝神功圣德碑拓片；清昭陵（沈阳北陵）清太宗文皇帝神功圣德碑拓片；护国永光寺碑记拓（沈阳东塔）；护国延寿寺碑记拓（沈阳西塔）；护国广慈寺碑记拓（沈阳南塔）；护国法轮寺碑记拓（沈阳北塔）；莲花净土实胜寺碑记拓（沈阳皇寺）等拓片。

### 3. 4. 4 “满蒙时局文库”

“九·一八”事变之后，日本开始全面侵略中国，对中国东北及蒙古调查研究更热衷。针对日方图书资料查阅的需求，满铁奉天图书馆将与中国东北及蒙古有关图书资料序号前加“M”，进行特别整理形成“满蒙时局文库”，专门成立了“满蒙阅览室”。日本军方、满铁等方面充分利用了该文库。满铁奉天图书馆表面看是文化机构，事实上却成为日本帝国主义对中国进行侵略的帮凶，起到了支持日本侵略战争的作用。

### 3. 4. 5 “阵中文库”

满铁奉天图书馆馆长卫藤利夫还以倡导开展“阵中文库”运动支持日本的侵略行径，所谓“阵中文库”就是号召、组织日本殖民占领的中国东北、朝鲜和日本本土的图书馆和一般民众捐赠图书，送给在前线作战的日本军队、警察和满铁社员。《阵中文库宗旨》鼓动说：这是对前线战士最好的“精神慰安”。从1931年12月开始，到1932年6月，不到半年时间，“阵中文库”收到捐赠图书近十二万册。笔者查阅了1932年8月10日发行的《书香》（书香为满铁大连图书馆刊）第四十一号，在《奉天图书馆设施概要》中记载：到1932年5月25日为止，满铁奉天图书馆共征集图书116662册，打成3985个包，分别发送的军队、警察、医院、小学校等地，共659处，图书总数达到111220册。满铁奉天图书馆承担了图书的征集、分类以及与军队联络、运送等工作，根据《阵中文库宗旨》，送往前线的图书，都要标明赠送者的名字。这些人的名字和住址以及捐赠的书名、册数，也都分期刊载在《书香》杂志上，捐赠人数众多，由此确实可以看到日本所谓“总体战”举国动员的广泛程度。

### 3. 5 捐赠文献

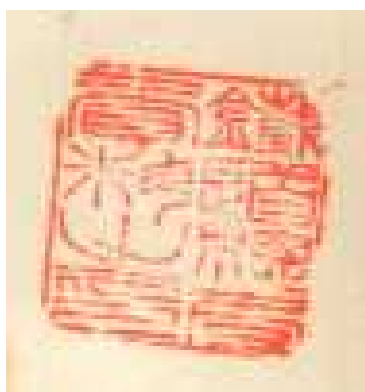
除了采购文献，接受捐赠是满铁奉天图书馆文献来源的一个特点，该图书馆还专门刻制了一个捐赠文献藏书印，在这些捐赠文献上除了盖有满铁奉天图书馆藏书印外，还盖有捐赠文献藏书印。通过该藏书印能体现出文献的捐赠来源。笔者在整理辽宁省图书馆收藏的满铁文献时发现，众多机构和个人曾为满铁奉天图书馆文献捐赠文献，如东洋文库、奉天日本领事馆、满铁调查部、育德财团、大陆科学院、中央试验所、满铁地质调查所、满铁铁道技术研究所大连分所、北海道农事试验场、厚生省社会局、朝鲜总督府、台湾总督府、满铁大连图书馆、满铁哈尔滨图书馆等。村田治郎、上田恭辅、富村顺次郎、守田福松、松田秀吉、福田宏一、寺田喜次郎等个人也先后为满铁奉天图书馆捐赠过文献。

满铁奉天图书馆1932年—1936期间年接受捐赠文献情况如下：

| 时间     | 件数   | 册数   |
|--------|------|------|
| 1932 年 | 447  | 1880 |
| 1933 年 | 807  | 2169 |
| 1934 年 | 634  | 2559 |
|        | 佐原文库 | 5131 |
| 1935 年 | 3252 | 5295 |
| 1936 年 | 2339 | 4361 |

### 3. 6 铁路（铁道）总局文献

1933年3月满铁在奉天设立铁路总局，满铁奉天图书馆与铁路总局总务处文书课资料系协商，并达成协定，铁路总局总务处文书课资料系，应配备直接业务所需的文献资料，与原理原论有关的图书及总局工作人员应具备一般教养的图书应储藏在满铁奉天图书馆，由该馆借给铁路总局人员。新入藏图书中确认是铁路总局业务上必需的图书，应在铁路总局局报上揭示，铁路局工作人员借还图书应通过铁路总局总务处文书课资料系来进行。1936年10月，由于满铁机构改革，铁路总局与满铁其他机构合并后成立铁道总局，但是继续执行该协定。因此满铁奉天图书馆收藏的文献实际上包括满铁铁路（铁道）总局的文献。



满铁铁道总局藏书印



满铁奉天铁道局藏书印

### 4. 满铁奉天图书馆馆文献目录

满铁奉天图书馆最开始是采用两位分类纲目检索文献，由于藏书逐年增加，采用两位分类纲目不仅检索文献不方便而且在整理与保管上也有障碍，容易产生错误，于是制作出阅览用分类目录及辞书体目录并于1928年7月开始应用，因中文古籍图书用的分类法与其他图书有所不同，采用经、史、子、集四库分类法对中文古籍图书进行分类。

满铁奉天图书馆设置如下几种目录

#### 4. 1. 分类目录

将满铁奉天图书馆全部藏书分类别制作成目录。收藏的中文古籍附[K]。

#### 4. 2. 辞书体目录

将全部藏书按著者、书名、分类、形式作成辞书体目录，可以检索得到相关信息。在此之前处理图书时，日文、中文、外文图书是有区别的，按字母顺序编制目录。

#### 4. 3. 与中国东北有关的文献目录

不但特地制作了与中国东北有关的日文、中文卡片式分类目录，还制作出书本式目录。1932年以后收藏的与中国东北有关的图书制作成分类卡片式目录。

#### 4. 4. 满铁各图书馆增加图书目录

把《书香》登载的增加图书目录，改造成卡片式目录。由该目录可以检索出1935年以后其他满铁图书馆收藏的主要图书。

#### 4. 5. 杂志目录

杂志目录为分类目录，兼主要记事索引。

#### 4. 6. 时事问题杂志记事分类目录

将新到馆的杂志记事中有关时事方面的问题分类整理制作成时事问题杂志记事分类目录。

#### 4. 7 书本式目录

##### 4. 7. 1. 与中国东北有关的日汉图书分类目录

“九·一八”事变发生之后，以满铁图书馆为中心，由满铁奉天图书馆主持编制了《全满二十四图书馆共通满洲关系和汉书件名目录》，为日本军方侵略东北提供了方便。卫藤利夫曾不无得意地描述说，这部目录，不仅按日语的五十音序分门别类排列，还注明了馆藏所在。“你所要查找的题目，比如说矿山，或者大豆……只要用电报把书号传过去，下一次列车无论停靠何处，都可以拿到书”。如此便捷的取送书机制，当然只能是在满铁控制的交通线上、关东军主导的军事体制里的产物。

##### 4. 7. 2. 与中国东北有关的日汉图书分类目录续编第一

与中国东北有关的日汉图书分类目录续编中，收录了1932年1934年之间满铁图书馆增加的与中国东北有关的图书。

##### 4. 7. 3. 佐原文库分类目录

佐原笃介捐赠给满铁奉天图书馆的图书制作成分类目录，该目录的末尾附有可以通过，书名、著者名、分类可以检索的辞书体目录。

#### 5. 满铁奉天图书馆出版物

卫藤利夫、园田一龟等满铁奉天图书馆工作人员经常撰写馆藏文献名著解题，或者将馆藏文献研究成果以研究报告集的形式出版。笔者整理出满铁奉天图书馆出版物。

##### 满铁奉天图书馆名著解题

| 题名         | 责任者  | 出版时间     |
|------------|------|----------|
| ピントの東洋旅行記  | 卫藤利夫 | 1930. 10 |
| 衛匡國の《韃靼戰記》 | 卫藤利夫 | 1930. 11 |
| 南懷仁の《滿洲紀行》 | 卫藤利夫 | 1930. 12 |
| 李明の《支那行》   | 卫藤利夫 | 1931. 01 |
| ロシアの極東經略遡源 | 卫藤利夫 | 1931. 03 |

##### 满铁奉天图书馆丛刊

| 题名              | 责任者  | 出版时间     |
|-----------------|------|----------|
| 乾隆御製《盛京賦》に就て    | 卫藤利夫 | 1931. 07 |
| 韃靼漂流記研究         | 园田一龟 | 1932. 01 |
| 滿漢篆字各體圖版乾隆御製盛京賦 | 卫藤利夫 | 1932. 04 |
| 乾隆の東巡沿路考        | 园田一龟 | 1932. 06 |
| 清朝歴代皇帝の滿洲巡幸     | 园田一龟 | 1932. 11 |

|                          |      |          |
|--------------------------|------|----------|
| 再び韃靼漂流記に就て               | 园田一龟 | 1933. 02 |
| 蓋平から樺太へ                  | 卫藤利夫 | 1933. 03 |
| 邊疆異聞抄                    | 卫藤利夫 | 1933. 04 |
| 墓と本                      | 卫藤利夫 | 1933. 05 |
| 滿洲聖人達海の碑                 | 山下泰藏 | 1933. 07 |
| 高句麗の新城                   | 渡边三三 | 1933. 09 |
| 清の太宗と宸妃の死                | 园田一龟 | 1933. 11 |
| 大金得勝陀頌碑に就て               | 园田一龟 | 1933. 12 |
| 金の世宗の東巡考                 | 园田一龟 | 1934. 03 |
| 撫順《高句麗址》の陶片              | 小村俊夫 | 1934. 05 |
| 撫順の遼代石經幢                 | 渡边三三 | 1934. 05 |
| 奉天史話                     | 园田一龟 | 1934. 06 |
| 滿洲文化史上の一挿話               | 卫藤利夫 | 1934. 06 |
| 滿洲に於ける拳匪の叛亂              | 园田一龟 | 1934. 07 |
| 新女眞國書碑に就て                | 山下泰藏 | 1934. 09 |
| 遼朝諸皇帝の東巡                 | 园田一龟 | 1935. 02 |
| 朝陽出土の韓公墓誌銘に就て            | 园田一龟 | 1935. 06 |
| 滿洲語と漢語を混用したる歌本《吃螃蟹》      | 金九經  | 1935. 09 |
| 東丹國人皇王南奔の行迹              | 园田一龟 | 1935. 09 |
| 滿洲生活三十年——奉天の聖者クリステイの思出—— | 卫藤利夫 | 1935. 07 |
| 大遼大横帳蘭陵郡夫人建靜安寺碑          | 山下泰藏 | 1935. 11 |
| 奉天故宮前の《石經幢》年代考           | 园田一龟 | 1935. 11 |
| 滿洲地方誌考                   | 植野武雄 | 1936. 01 |
| 韃靼                       | 卫藤利夫 | 1938. 04 |
| 韃靼                       | 卫藤利夫 | 1938. 07 |
| 滿洲夜話                     | 卫藤利夫 | 1940. 07 |
| 短檠                       | 卫藤利夫 | 1940. 10 |

## 6. 满铁奉天图书馆馆长卫藤利夫

卫藤利夫 1883 年出生于日本的熊本县上益城郡，少年时以优异成绩考入第五高等学校，也就是东京帝国大学的预科，读书期间，发生了外务省官僚栗野慎一郎利用特权安排子女转学事件，卫藤利夫由于参与抗议运动受到处罚，被迫退学，那时离他毕业仅有几个月。这使卫藤利夫失去进入东京帝国大学本科的资格，只能以不授予学士学位的“选科生”身份进入东京帝国大学。1912 年肄业后，卫藤只好靠翻译投稿谋生，直到 1915 年 10 月获得东京帝国大学图书馆图书管理员职位，才有了稳定收入。1919 年 7 月，他辞去东大图书馆图书管理员职务，进入满铁大连图书馆，1920 年 1 月来到当时满铁奉天简易图书馆成为主管。卫藤利夫在 1920 年到 1940 年这二十年间，把一个仅有六千册藏书的简易图书室，建成拥有西班牙式建筑、数十万册藏书，可与大连满铁图书馆相提并论的参考图书馆。并就图书馆业务进行了一系列改革，首先将图书闭架阅览改成开架式阅览。以往，在日本图书馆中，日文、中文、外文图书是分别排架的，东西方的知识学问是分离的。这样不论是排列、索引，还是图书馆事物方面具有多重性，浪费，而且不方便。卫藤利夫对此也进行改革，将图书目录卡片上所有组字标目都缀上

罗马字，作为阅览用的卡片目录，将著者、题名、分类三种混排，同时将图书台帐变成卡片式，整理图书时使用循环卡片。

而卫藤本利夫本人，除了做行政管理工，还研究学问，著书立说，辽宁省图书馆收藏卫藤利夫著作有《图书分类的逻辑原则》、研究明清时代欧洲传教士在中国东北地区活动的专著《鞑靼》，以及随笔集《满洲文化历史中的插曲：在奉天产生的世界诗篇》、《满洲生活三十年》、《短檠》、《满洲夜话》等。卫藤利夫曾任满铁图书馆业务研究会副会长，在满铁图书馆界是个很有影响的人物。他在制定满铁图书馆政策和满铁图书馆实际业务中发挥很大作用。卫藤利夫也因为在“九·一八”事变中为满铁及日本军方所做的一切，在1935年4月获得满铁十五年勤绩“表彰”，1936年获得日本军方授予的勋章。1938年5月获得日本图书馆协会表彰。卫藤利夫在战后曾担任日本图书馆协会理事长一职。执掌奉天图书馆的二十年，是卫藤利夫人生的黄金岁月。有评论说：“在日本国内的坎坷际遇与在殖民地的顺遂得意，似乎是这位反抗官僚特权的热血青年转而成为殖民主义热烈拥护者的原因之一”。



卫藤利夫著《满洲夜话》

#### 7. 原满铁奉天图书馆收藏文献流向

根据石堂清伦回忆，满铁奉天图书馆移交伪满洲国时，卫藤利夫提议将满铁奉天图书馆的藏书转移到满铁大连图书馆。当时，满铁调查部首脑对卫藤利夫这一建议犹豫不定，但是石堂清伦接受了卫藤利夫的想法，将满铁奉天图书馆的部分藏书转移到满铁大连图书馆。结果是满铁大连图书馆有许多重复的书，使满铁大连图书馆藏书构成更全面更丰富了。

满铁大连图书馆藏书，解放后被大连图书馆接收。虽然也经历了国家的统一调拨，但是大部分藏书还是保留在如今的大连市图书馆，而且如今大连市图书馆仍部分延续了满铁大连图书馆的藏书特色。沈阳铁路局图书馆，虽然是在满铁奉天图书馆旧址上建成的。但满铁奉天图书馆的藏书大部分没有收藏在沈阳铁路局

图书馆。

抗战胜利后，国民政府教育部组织了各区教育接收辅导委员会。东北区的教育辅导委员会，以在任的东北大学校长臧启芳为特派员，以徐诵明、周之凤、金毓黻等为委员。日本投降后，满铁奉天图书馆，为中长铁路理事会所接收。改名为沈阳铁路图书馆。满铁奉天图书馆藏书不仅限于铁路交通及自然科学，其中一万多册明清刻本文史书籍。经当时的教育部与铁道部交换意见，满铁奉天图书馆所藏旧籍，应由沈阳图书馆负责接收。因此，由周之凤与当时的杨馆长接洽，点收了该馆所藏史部类的各省地方志。集部类多宋、明、清诸家诗文集，大部为清刻本，也有少数明刻本；明清小说也不少；还有日本作者武者小路实笃、国木田独步等诸家文集。该馆所藏史学杂志相当丰富，也一并移交，共移交沈阳图书馆11857册图书。

1946年3月，国民党军队占据沈阳。同年6月，图书馆被国民党军队接管。在国民党统治的二年多时间里，图书馆资料遗失很多。1947年4月，国民政府教育部将沈阳图书馆、沈阳故宫和沈阳博物馆合并，成立沈阳国立博物院筹备委员会。沈阳解放后沈阳博物院筹备委员会图书馆的图书由东北图书馆于1948年11月5日接管。东北图书馆1955年改名为辽宁省图书馆，满铁奉天图书馆部分文史类书籍收藏在如今的辽宁省图书馆。

1948年11月2日沈阳解放，成立沈阳铁路图书馆，隶属沈阳铁路局管理，1950年5月，成立中长铁路管理局，改由“中长铁路管理局”四分局管辖，1953年“中长铁路管理局”撤消后，划归中国铁路工会沈阳分区工会领导。1956年1月，成立沈阳铁路管理局后，沈阳铁路图书馆即由中国铁路工会沈阳区委员会领导至今。沈阳解放当时，沈阳铁路局图书馆保存原满铁奉天图书馆的图书137548册，其中，中文图书29248册，日、英文书籍82614册，未整理图书25686（内有资料900册）。1956年，根据上级领导决定，将满铁奉天图书馆遗留下来的大部分文献调拨给国家和省图书馆。铁道部将交通、铁路运输方面的部分文献调出。后来又相继调拨给哈尔滨、吉林等铁路局一些文献。沈阳铁路管理局相关部门也将与业务有关的文献资料陆续调出。这样，沈阳铁路局图书馆留存的原满铁奉天图书馆文献，尚有1万余册。1973年沈阳铁路局图书馆又赠送给辽宁省图书馆2390册馆藏原满铁奉天图书馆日文文献。目前沈阳铁路局图书馆图书馆仅保留原满铁奉天图书馆文献几千册。

#### 参考文献：

1. 南满洲铁道株式会社总裁室地方部残务整理委员会. 满铁附属地经营沿革全史. 大连：南满洲铁道株式会社，1939. 11
2. 岡村敬二. 遺された蔵書——滿鐵図書館・海外日本図書館の歴史. 東京：阿吡社，1994. 12
3. 沈阳铁路局志编纂委员会. 沈阳铁路局志稿. 工运篇. 沈阳：沈阳铁路局志编纂委员会，1989. 10
4. 中国人民政治协商会议辽宁省暨沈阳市委员会文史资料研究委员会. 文史资料选辑 第3辑. 沈阳：辽宁人民出版社，1963. 12（107-125）
5. 王中忱. 满铁图书馆遗事. 博览群书，2005（6）
6. <http://www.xiangyata.net/data/articles/c03/85.html> 大东购书漫记

# 訪日歸來話“滿鐵”

胡平

2007年8月22日3刚刚过去的七月，我第二次踏访了东瀛岛国。有所不同的是，如果说，我2001年那次是信马由缰、走马观花，那么，这一次就可以说是心无旁骛、直奔主题了。这是一个什么样的主题呢？

2005年，拙著《一百个理由——给日本也给中国》在长江文艺出版社出版后，在社会上影响不小。书中涉及日本的一些情报活动，但无论是广度，还是深度，都还仅是皮毛。为此，引发了我进一步探讨列岛上下为什么如此重视情报的兴趣，其观念与历史又如何，并想就情报与日本这样一个题材写本专著。这便是我此行的主题。

这次一到东京，专程去日本警视厅、防卫省（今年初由“厅”升格为“省”）、昭和馆等与日本情报战关系密切的地方转了转，并去著名的旧书街——神保町搜寻到了一些有关“二战”的图文资料。此外，在岛国的八天时间里，我总感觉自己置身在一个名副其实的情报国度，

无论是在大道通衢，还是在街头巷尾，诸如“激安情报满载”、“NO1. の情报量”、“总合情报处”、“赁贷情报”、“物件情报”、“无料情报”等广告、招贴，随时随地会扑面而来。而在小学馆等日本一流出版社看到的《幕末的情报与社会变革》、《历史上最

铁”这么一个字眼，普遍认为它集中而典型地反映了日本在上世纪前半期的情报水平与情报成就。

一

“满铁”，其全称是南满洲铁道株式会社，是根据1906年6月7日日本天皇142号敕令设立的，表面上它似乎是一家企业，实际上却是日本的国策公司。其总资本为两亿日元，日本政府投资一亿日元，另一半股份，主要来自日本皇室、贵族、官僚。

这年夏天，台湾总督府民政长官后藤新平应邀来到中国东北。邀请他的，是他的顶头上司——台湾总督儿玉源太郎，此时，儿玉还兼着日本驻满洲军总参谋长的要职。后藤新平1857年出生于水泽藩（现岩手县水泽市），家道贫寒。17岁时进入福岛县须贺川医学校学习，两年后取得医师资格，在爱知县医院出任三等医师。仅6年后，即1882年，他就担任爱知县医院院长。

1894年中日甲午战争爆发，时任陆军副总参谋长的儿玉源太郎在



日防卫省内高耸的通讯天线  
左下为年轻时的后藤新平

强情报战略国家的诞生》等书籍，更是令我感到这个国家对情报活动的重视与自负。在这些资料、书籍中，以及与有关专家、学者交谈中，总会不时跳出“满

宇品港为侵华士兵送行，后藤恰好领着一群医务人员在为官兵做防疫工作，他一丝不苟、尽职尽责的态度，当即给儿玉留下深刻的印象，很快，儿玉将其招募于军中。战后，当儿玉源太郎出任台湾总督府长官，他又命后藤新平随其一道到台湾，任总督府的卫生顾问。不到三年，他又被破格拔擢为民政长官。在其任上，日本占领者对台湾的旧制、土地资源、人口构成和民俗风情，进行了大规模的调查，在此基础上，确定了对台湾大棒加胡萝卜的统治手腕。

所谓胡萝卜，即以“渐进同化”为目标，大力推行统一台湾的币制，以促进金融与商业的流通；同时，启动各种交通运输企业及铁路、海港、公路等交通设施的建设；利用宝岛丰沛的水源，开发水力与火力发电厂，从而奠定了台湾发展工业的动力基础；后藤还引进新式制糖技术、经营模式以及大量资本，促使台湾原本就有基础的蔗糖和稻米产业有了更好地发展。

大棒则是，废除过去军队对地方治安的管理，加强警察的势力。后藤将始于明朝末年台湾郑氏政权时代、清朝初年全面推行的保甲制

度继承下来，并予以强化，进一步突出当地居民之间的连带责任，使之有动力和脸皮彼此监视，相互告密。“警察政治”与保甲制度的结合，对维持台湾的社会稳定起到了强大的威慑作用。

在这两手下，台湾日益被开发的同时，也日益沦为日本的殖民地；台湾人民在有了白米饭吃，有了较多的用工机会的同时，也更深地遭受日本人及日本资本的压迫与盘剥。仅后藤新平所竭力鼓吹建设的阿里山登山铁路的开发，就给日本拖去了这片山上许许多多下接地气、上承天籁的百年、千年的古木。

尽管这一期间，儿玉源太郎是台湾总督，但他早先还是陆军副总参谋长，后来辞去该职，兼任日本驻满洲军总参谋长，一直有“缺席总督”的称谓。从1898年至1906年的8年间，在台湾积极推行日本殖民统治政治的魁手，实际上就是后藤新平。由于其“政绩”彰显，在日本朝野有“殖民地经营家”的“美称”。

此次后藤新平来中国东北，便是受儿玉的举荐，出任“满铁”首任总裁。“满铁”的经营方针，正是按照后藤的思路来设计的。

20世纪初叶，西方

列强在中国境内修筑了诸多的铁路，如沙俄在东北所建的东清铁路，德国在山东修建的胶济铁路，英国在云南修建的连结缅甸的滇缅铁路，法国在云南、广东至越南间修建的滇越铁路等。明眼人都能看出，这些铁路决非上帝赐给中国人的“金苹果”，让芸芸众生也尝尝现代交通之便利，而是犹如一条条生猛的蚂蝗，为着吮吸中国丰富的经济资源。

日本也必须在中国的躯体上有一条蚂蝗！后藤向儿玉建议，日本在满洲必须重点经营铁路，其余依次为开发煤矿，从本土移民和发展农业、畜牧业。如是，才有实力与俄国再次进行交战，或为全面占领中国作好准备。在后来回忆这次面谈的情形时，儿玉感慨地说起，他从来没有听到，在日本能有第二个人能像后藤君这样“从胜败得失中来谈论如何经营满洲的方针，并且是如此的翔实与周密”。

1907年4月1日，“满铁”正式开始经营活动。

后藤新平到任后，立即全面实施发展计划，在坚持以铁路为主的前提下，将其经营触角迅速地伸延到海港、海运、旅馆服务、煤矿、电气，以及铁路沿线城



市市政建设等方面上来,在短时期内就取得了丰厚的经济效益。沿着铁路沿线,他还布局了不少学校,打算为日后长期殖民统治培养人才;开设了诸多的医院,力争使每一所医院都具有野战医院的功能。并成立“满铁”中央实验所,全面推进和开发对中国东北的科技殖产……

以发展经济力量的路径,达到增强军事实力的目的,而不是赤裸裸地去加强军事力量——此条路径,在整个“满铁”经营的四十年历史中,一直贯彻始终。后藤提出的“对满洲文治的军备论”,形象地说,就是在文人的服装内裹着一个体格强健的军人。

在组建“满铁”和运营管理中,为了网罗“当代头等人才”,后藤煞费苦心,绞尽脑汁,甚至不惜亲自出马东奔西走。据称,他挑选人才的条件有三:第一,好出名者不用;第二,固执者不用;第三,必须是“早晨八点钟的男子”。

“早晨八点钟的男子”,专指那些朝气蓬勃、热情奔放,且具有才华和实干精神的男人。在采用新人上,他特别提出了“早晨八点钟的男子们,快来吧”的口号。有人评价当时

的“满铁”职员是——几乎就没有见过“面色苍白的知识分子”的形象。这些被网罗来的人才,一旦被安排到适宜于发挥作用的各个部门,“就像被送进知识培养器中一样,会得到非常充分的营养素”。在当时的“满铁”图书馆中,为职员们提供的各种图书可谓汗牛充栋,“从《马恩全集》,到伏尔加的《经济年报》、列宁的《列宁著作集》等,这些书刊在日本不用说阅读,就连藏书都是危险的,而在这里却能自由地阅读”……

在这里,人们“既不必觉得仅是为了生活而在工作,也不必用那种低三下四的举止和口气去应酬”一些人和事。在后藤出任总裁的近两年里,“一种使职员们感到‘满铁就是我自己’的这样一种精神剂”,“觉得自己是来到了一个不平凡的地方工作”的氛围,让“满铁”比起日本的一般驻外机构来,不但更具凝聚力,也更急于“建功立业”。(以上引言均见[日]柳大藏著刘耀武等译《满铁调查部内幕》黑龙江人民出版社1982年版)

## 二

“满铁”初时,下设总务部、运输部、矿业部、附属地行政部四个部。很快,就在正式营业的当月,又成立直

属总裁的调查部。后藤延请京都帝国大学教授、法学博士冈松参太郎主管调查部。此前,冈松曾在台湾帮助他进行例行调查和研究台湾民法等。此后,调查部的名称及隶属关系几经变动,但始终不失为满铁调查活动的中枢。调查部创立之初,其重点,放在对“经营满铁所需要的旧习调查及关东军事地志”的调查上。而后,随着“满铁”业务领域的不断扩张,其调查范围很快扩大。

先是“社业调查”、资源调查。所谓“社业”调查,是指与“满铁”经营直接相关的调查活动,如铁路预定线调查,即是为日本企图进一步向中国攫取铁路修筑权相配合的调查活动。资源调查,主要为寻找矿产资源,如1908年和1909年进行的对鞍山一带铁矿和新丘煤矿的地质调查,此后,“满铁”在当地利用汉奸土豪,贿赂中国官员,扩张了几十处矿区。

再就是区域和地方调查。这一块的重点有三——

一是内蒙古。人口不足百万、面积占东北三分之一的内蒙古地区,向来被日本视为西进蒙苏、南侵中国关内的前进基地,战略地位极为重要。1925年,“满铁”调查班兵分两路,

进行各方面调查，直到年底。结论是“东部内外蒙古的经济价值甚大”。

二是延边地区，除了有亡国之恨的朝鲜贫苦人民渡江而来聚居的民族因素，地理上也与苏联为邻，是隔日本海与日本相望的重要地区。1926年，“满铁”与朝鲜总督府联手进行延边与牡丹江地区的综合调查，除产业经济外，还开展了相当范围的“鲜人状况调查”。

重中之重是苏俄。在满铁存在的近四十年间，这一直是调查活动的热点与重点，除在部内专设北方调查室，原辖十个班，后固定为六个班，“满铁”还在哈尔滨设立事务所，此即所谓的“北方调查的二重机构”。第一次世界大战的爆发，及其间苏俄“十月革命”的胜利，引起了“满铁”调查情报活动的高度关注。仅1922年，“满铁”竟然获得俄国后贝加尔军区图书馆所藏的两万册珍贵图书。调查部主要依靠这批资料，编成了多卷本的《俄国经济调查丛书》、《劳农俄国研究丛书》等。

1913年起，“满铁”调查部即有人员常驻北京、上海，1918年设立了“满铁”北京分所、上海分所。这时，“满铁”乌贼鱼般的触角，除伸

向中国的东北、华北、华东，伸向苏俄和德国，在本土也设有一个“满铁”东京支社，下属的调查室负责与外务省、陆军省等下属情报机构交换情报，每周二、五必举行定期碰头会。此外，每月出版一期《东京时事资料月报》，不定期地出版《满铁东京支社调查室情报汇编》。

随着“七七事变”的打响，日本吞并中国的野心暴露无遗。“满铁”调查部里那些“早晨八点钟的男子”们，神情狂热而又冷静，雀跃而又细密，目光里溢荡着那面同样镶有一颗血红太阳的旗子的光芒。调查活动完全转向侵略战争“强烈要求的调查”，更被强调体现“具体性”与“实践性”。

其中有，1938年5月，驻华北方面军侵入黄河沿岸时，要求“满铁”进行华北资源的紧急调查。同年6月，该军特务部又要求进行“大清河附近调查”，以保证实现紧急修筑华北大港。同年8月，按参谋本部临时兵要地理班驻南京臼井部队要求，以“满铁”上海事务所人员为骨干，组队调查以武汉三镇为中心的长江沿岸政治经济和军事地志。这一“兵要”调查，随着日军侵占广州和海南岛，而扩及华南。1940年2月，日本大本

营还向“满铁”提出要求，调查全中国情况，内容为“中国抗战力调查”、“通货膨胀调查”、“战时经济调查”等十五项……

同时，“满铁”调查部还参与了日本官方、军方的对华政治人物的诱降活动。担负此项任务的，主要是上海事务所南京支所所长的西义显。他先后参与了“汪精卫工作”、“钱永铭工作”（钱时任中国交通银行董事长，与国民党政府有密切联系），与高宗武（原为国民政府外交部亚洲司司长）、董道宁（外交部亚洲司日本课长）也有很深的接触。其活动报告，经上海事务所所长伊藤武雄，直送时任满铁总裁的松冈洋右。

此时的调查部里，网罗了不少“中国通”、“俄国通”，统称“特约人员”。其中不少人是专家学者，如编著《露和辞典》（露，“俄罗斯”也，即俄日辞典）的岛野三郎，研究中国劳动问题的铃江言一（取中国名王福之），即为其中的两人。还有一些人，出自于日本共产党、日本社会党等左翼党团中的被捕变节者，一般由他们负责搜集、分析苏俄和中共方面八路军、新四军及解放区的情报资料。

日本投降后，中国

有关部门在长春缴获的大量日本机密文件中，就有一份题为《关于八路军、新四军的情况汇报》，编写者为“满铁”上海事务所调查室的顾问小仓音次郎、津金常知。这份机密文件，1940年9月3日，由“满铁”分发给陆军参谋本部情报部、侵华日军各师参谋部情报课及日本驻华其他情报机构。

至1945年日本战败，被苏联红军接管，“满铁”有着近四十年的历史。这是一部“满铁”为日本对外扩张和殖民统治竭尽犬马之劳的编年史，也是一部为日本侵华战争充当先锋队的耳目史，尤其是为关东军一举占领中国东北及伪“满洲国”的建立，进行了非常周密翔实的准备，为其奠定了政治、经济、军事各方面的物质基础。

### 三

“满铁”，对于因野心而强盛，又因野心而陨落的现代日本，有着深刻的影响。在近四十年的情报活动中，它一共提出了一万几千份调查报告，差不多每天就提出一份调查报告。正如美籍著名学者黄宗智所说，这些调查报告中的“大部分，是采用当时最好的分析框架和社会科学方法进行组织调查及撰写的”。其中许多报告，如《远东苏军后

方调查》、《中国抗战力调查》、《中国长江沿岸兵要调查》等，在日本对华、对俄的外交、军事战略的制定上发挥了十分重要的作用。

“满铁”，还是一个出“高级干部”的处所。在此工作过，或与它有过合作的人，日后有不少都在日本政界、军界徐徐升起，如星光耀。

首任总裁后藤新平，在离开满铁后，连年出任日本内阁要职，历任递信大臣、内务大臣、外务大臣等职，1906年获男爵，1922年封子爵，1927年晋伯爵。1929年4月，患脑溢血死亡后，“满铁”出资让“他”站起来，在其总部所在地大连，他的铜像高耸在大连星ヶ浦（今星海公园），面对着渤海湾，他脸上的笑容也宛若海天如洗般的纯净，仿佛他是脚下这片满是殖民地烙印与创伤的土地上的天使。直到抗战胜利，该铜像纪念碑才被推倒。

1935年至1939年满铁的总裁松冈洋右，在其后也出任近卫内阁的外务大臣。与“满铁”调查部在对华政治人物诱降上有过紧密合作的今井武夫，以后当上了日本侵华派遣军副总参谋长……

“满铁”，对于近现代的中国，影响也极为深远。

除去一万几千份调查报告，为调查研究而积累起来的资料，包括搜集的各种情报、档案、书籍、杂志、剪报，达二三十万件；还出版了数千种图书资料及杂志。它们规模宏大，卷帙浩繁，确实堪称上世纪前半叶世界三大（另两个是美国中央情报局与苏俄克格勃）情报资料宝库之一。

它的意义又不仅仅是能警策后人，除了有部分透露出日本侵华和占领中国的战略、策略、手段、机构、人员及其演变等，大量的内容还涉及中国政治、经济、军事、社会、文化、历史、地理、风俗、交通等各个方面，并收藏在“满铁”先后建立的“南满大连图书馆”、“满铁哈尔滨图书馆”、“满铁奉天图书馆”、“南满洲长春图书馆”等单位。这些由经过现代专业化训练的数千名日本调查员们调查、记录、收集，并得以在战乱和社会激荡中保存下来的资料，成为今天中外学人回望清末与民国时期中国的最佳视角之一，使后人获得了从历史深处重新理解、把握及研究中国社会的可能。

此外，其中的一些情报资料，至今还有着很高的实用性。据说，前些年在东北地区的一些城市，在城市拆迁、

市政建设，诸如水、煤气、电气、道路工程改造时，其可行性报告，还得去“满铁”资料中搜寻数据和根据。

然而，由于“满铁”资料的收藏非常分散，且无公开出版的纪录，对其深入而全面地利用，至今存在着巨大的障碍。值得庆幸的是，近年来，作为国家社会科学重点工程，全国五十余家收藏单位向中国近代史史料学会“满铁”资料研究会提

供其收藏，又经三百余位专家、学者编撰，2007年1月，中国出版集团属下的东方出版中心正式出版了《中国馆藏满铁资料联合目录》。全书共分三十卷，约三千万字，内容包括三十余种资料，可称得上皇皇巨制。但这还仅仅是目录，如果所有的情报资料及调查报告有朝一日全出版成书，那它们将会有多少字、多少卷呢？对此，我觉得真是难以想象……

了解“满铁”，对中国人认识以情报立国的日本，以及情报观念在国民中根深蒂固的大和民族，显然大有裨益。当然，“满铁”还仅仅是明治时代以来日本情报战的一个很小的章节，其他更多的内容，我将尽力在今年年底会杀青的拙著《情报日本》里予以描绘和阐述。

## 報告文學作家——胡平

胡平，著名学者、作家，生于1947年，汉族，江西南昌人。1982年毕业于复旦大学中文系，1968年参加工作，历任靖安县农机厂工人、南昌大学中文系当代文学研究所研究员、江西省作家协会常务理事等职。1972年开始发表作品，1985年加入中国作家协会。

已出版作品三十种，五百余万字。胡平写作以思辨性、思想性见长，主要作品有：《乱世丽人》、《你的秘密并不秘密》、《中国的眸子》（1985~1994年《当代》文学奖）、《夏季的证明》、《斜阳下的躁动》、《在人的另一片世界上》（全国1985~1986年报告文学优秀奖）、《美食家自白》（1988年《人民日报》杂文征文一等奖）、《世界大串连》（1988年《中国潮》报告文学征文一等奖）、《东



方大爆炸》、《命运交响曲》、《子午线上的大鸟》（1990~1992年《中国作家》报告文学优秀奖）、《井冈山，沉思的哲人》（第14届《中国时报》报告文学首奖）、《禅机：1957》（上下卷）、《战争状态》、《千年沉重》、《美丽与悲怆》、《国家的事》、《一百个理由——给日本也给中国》、《情报日本》等。2005年出版的《一百个理由——给日本也给中国》一书，深刻反思历史，从文化的角度深层剖析中日关系的流变，获得学术界的高度评价，《中华读书报》将其评为当年全国十佳图书之一。2008年，在境内和香港同时出版《情报日本》一书，出现热销。（许勇辑）

# “滿鐵” 檔案資料的管理及研究意義

丁海斌 陳楠

本文所指的“滿鐵”檔案資料包括“滿鐵”會社在日常業務工作中形成的文書和調查機構形成的調查資料。“滿鐵”十分重視對檔案資料的管理工作，還特別設立了專門的部門來負責文書和資料的管理工作。

## 一、人員設置和硬件設施

“滿鐵”的高層从一开始就對文書的整理和保管工作極為重視，它認為對於文書的整理和保管工作與其他業務相比具有著重要的意義。“滿鐵”的文書業務開始於“大正六年三月”（公元1917年）[1]，其中，文書保管業務由當時的總裁室文書課負責。有業務主管一名（主任），資料（文件）整理員四名，賬目（票據）整理員二名，裝訂、制本二名，雜務二名。

“滿鐵”調查部的資料則由調查部下屬的資料系負責。有主任一名，作為本系的業務總管，負責調查部資料的選擇收集、資料索引的製作、機密資料的整理保管和借出以及調查時報的編纂；職員四名，負責製作支那報紙資料的索引、發行圖書旬報以及調查部的圖書和雜

志的整理、借出和購入；雜務二名，主要負責製作圖書卡片以及借出資料圖書的回收。

“滿鐵”書庫建成於大正十五年二月（公元1926年），總建築費用約十五萬日元（舊日元，約合今人民幣3648萬元）。書庫地上地下共五層，為鋼筋混凝土建築，每層均設有防火（防漏電）、通風、暖氣、電梯等設備。地下一層，主要作為文書的整理場所，此外還設有金庫室、業務室、裝訂制本室、洗滌間和廁所；地上一層至三層主要是資料文書庫；地上四層則用於文書的晾曬。

## 二、歸檔文件的整理

### 1. 邏輯整理

檔案資料從生成單位移交至保管單位後，工作人員就要對接收的案卷進行整理工作。“滿鐵”對於檔案資料的整理主要採取“職制類別分類法”；從昭和十一年（公元1937年）開始採用“業務類別分類法”輔助進行整理。①職制類別分類法（形成單位）。檔案資料管理單位的工作人員在接收了移交的文件類檔案資料後，首先要檢查文件是否完整，數量是否符合移交目錄的登記；核對

案卷的類別分類、保存期限分類是否正確。在文件生成時，除了按照會社文書收集規程所規定的記入所有事項外，還要根據會社文書保管規程，各文件保管單位還要在文件處理完畢之時，核對文件類別、保存期限類別以及完結年月日，並標注於文件的冒頭欄處，記入的事項有：類（系名）、目（文件整理類別）、保管期限類別、文件完結年月日。②業務類別整理法（內容）。當然，如果“滿鐵”會社的職務制度不發生變化的話，上述的“職制類別整理法”是最佳的整理保管系統；但事實是，“滿鐵”會社自成立的那一天起就頻繁地發生職務類別的變動，這種變動繼而給文件的整理保管工作也帶來了不小的影響，此時再按照“職制類別整理法”來整理歸檔文件，以件名中的自然年度來檢索變得比較困難。為了防止這種弊端的发生，並且解決在实际工作中遇到的困难，從昭和十一年（公元1937年）開始試驗採取「デシマルシステム」，即“業務類別整理法”。它是結合了“職制類別整理法”，並且以業務內容甲乙兩種

件名的方式，一件形成一张卡片（当业务内容包含很多方面时，可制成两张或两张以上的卡片），根据附录的分类表来分类。在卡片的“件名”栏内填入件名，当文件内容说明不充分无法确定件名时，可在“备考”栏内对件名进行进一步的说明；本分类号有两个以上的记录（两张以上的卡片）时，其记录方式要特别注意；同样的，件名、文件完结年月日、文件号、保管期限类别以及类纂号等都要记入类纂索引目录中（并且在类纂索引目录中附上“卡片记入”的标记）；卡片制成后，再按照分类号将卡片依次插入卡片箱中保管；当所需要的已归档文件的件名根据卡片索引检索找到时，再根据职制类纂号到书库中确认文件的位置。“业务类别整理法”只有在件名索引检索方式变得困难时才会使用这种方式来检索。根据“满铁”当时文书管理部门的记载，“满铁”总裁室文书课在实行了文书类纂目录与以「デシマルシステム」为依据的卡片式目录两种索引方法后，在实际实施过程中确实大大提高了工作的效率。

## 2. 物理整理

“满铁”的文件资料在处理完毕后向保管单位移交，由于在文件处理的过程中，可能会出现掉页、字迹褪色等

情况的发生。如果归档文件的附笺一旦脱落，要用其他的纸张添附在内，即便附笺纸是空白的，也要这样来处理；如果重要的归档文件中出现墨痕或字迹消退时，必须要重新誊写后附在原书中。账目、表格类归档文件的装订出现破损或在保管过程中出现破损的情况时，需要在修裱之后再保存；单张式账目或表格需要在装订成册后再保管。对于档案资料保管场所来说，为了便于辨别各个案卷的保管期限，要在编纂案卷的封面左上角分别用不同颜色的印章来代表不同的保管期限如下：

- |   |    |    |
|---|----|----|
| 一 | 甲种 | 红色 |
| 二 | 乙种 | 蓝色 |
| 三 | 丙种 | 黄色 |
| 四 | 丁种 | 绿色 |

同保管期限级别的案卷，在左上角上半段写上案卷类纂号、下半段标记同保管期限级别内的类纂号。

## 三、归档文件的保管和利用

普通文件的保管与现在的档案保管基本上相似，这里就不再作介绍了。针对归档的特秘文件，由于其内容的特殊性，一般采取两种保管方式：一是直接进行全密封式保管；二是将文件放入特殊的金库进行保管（如总裁室文书课书库地下一层的金库）。

为了避免地震、火

灾、盗窃的发生，安全保管文书，必须将其存放于配备有安全保护设备的书库之内，例如设备完善的“满铁”书库。保管档案资料的书库内严禁一切烟火的使用，只不过没有像现在比较先进的火灾探测装置。保管在库内的档案资料，由专人定时检查，及时进行晾晒，杀虫，防止潮湿引起的霉斑和虫蚀，确保书库内排列架空气流通，保证存放场所的清洁。此外，他们还会不时地对库内档案资料进行消毒处理，这样做的目的是为了在提供档案资料利用时可以防止一些传染性疾病的传播，可见在档案资料的保管中，当时的日本人是慎之又慎。

除了对档案资料进行日常的管理之外，满足“满铁”业务需要，提供档案资料的利用也是档案资料管理工作的重要组成部分。

“满铁”已归档的档案资料，在利用之前，要先从保管单位送来的文书类纂目录或账目、表格类纂目录索引进行检索，找到所需的档案资料后，根据保管单位的要求，填写档案资料“借览证”中的各个事项。如果需要借阅的是涉及机密的档案资料时，借览证上还需要加盖档案资料保管单位负责人的同意印章；如果需要借阅的是其他生成单位生成的机密档案资

料时,借览证上除了档案资料保管单位负责人的印章之外,还需要加盖文件生成单位主管负责人的同意印章。这个借阅程序也适用于被委托保管的档案资料。另外,应当移交但是仍有必要留存在生成单位的文件,也需要向档案资料保管单位办理借阅手续,以便继续留存。

档案资料借阅的时间原则上是十天,如果在借阅时间到期后仍需要继续使用时,档案资料保管单位会要求使用者再次出示借览证,并且重新登记。

档案资料保管单位的工作人员在接收返还的借出档案资料时,要在借览证上用红色的横线划掉,以证明借阅的档案资料已经归还。借览的档案资料绝对严禁分离、转借他人或是擅自添加内容,对于借出的档案资料在还回时,如果发现对资料的内容进行添加或任何变更其原状的情况发生时,都要尽量地把改动的地方予以分离;无法分离的,则要在改动处加以标识。

#### 四、归档文件的销毁

与现在的档案管理工作一样,“满铁”对于保管期限已满的档案资料,由档案资料保管单位制成“目录”(即销毁清册),然后与主管单位的负责人会议后履行废弃销毁手续。

对于已经过了保管

期限的文书档案资料,但认为仍有必要继续留存保管的,需要再次认定保管期限,继续保管,但是此类的档案资料要在案卷前作出相应的标记以表明。

档案资料的废弃销毁手续办理完毕后,由专人护送,将需要销毁的档案资料送交至用度部。如果是由本社以外的保管单位保管的档案资料,可以就地自行进行处理,不需要再向用度部送交。送交至用度部后,其中属于机密的档案资料,要由文书保管单位的负责人与用度部负责人一起主持会议,在会上将机密档案焚烧销毁;有趣的是,那些不属于机密的普通档案资料,则会由用度部将其作为废纸贩卖至废品回收处,这项收入会作为办公用度,再次汇入用度部的账目之中。

#### 五、“满铁”档案资料的现状及研究意义

##### 1. “满铁”档案资料的现状

1945年日本战败投降,在撤出中国东北占领区时,将重要的“满铁”档案资料带回日本;无法带回的则由专人监管烧毁。尽管如此,在日本人撤出之后,仍有为数众多的档案资料遗留下来,而日本当局对带回本国的“满铁”档案资料非常重视,在其国会图书馆专门设立了“满铁资料室”。二战结

束后,美国借占领日本之际,从日本将大量的“满铁”档案资料运往美国本土,并且在美国国会图书馆同样专设了“满铁资料室”。“满铁”档案资料一直存放在大连“满铁文库”(今大连市图书馆鲁迅路分馆),抗日战争胜利结束后,苏军作为中国政府的盟军接管了当时的旅大市(即今大连),同时也接管了这批遗留下来的“满铁”档案资料。苏联组织人力、物力对这批档案资料进行了大量的翻译,并于1950年将翻译成俄文的资料译文连同档案资料的原件一起运回苏联。上世纪八十年代苏联解体后,运往苏联的“满铁”档案资料的主体部分应当仍然留在俄罗斯境内,而部分“满铁”档案资料则有可能已经流散至其他一些独联体国家。

我国目前国内现存的“满铁”档案资料也是极其丰富的。我国“满铁”档案资料分布较广,有很多省、市的档案馆、图书馆、大专院校、研究部门都有所收藏。其中,以大连市图书馆最多,其在大连市鲁迅路的分馆就是专门收藏解放前的日文历史文献资料,其次辽宁省档案馆(设有日伪时期资料检索数据库)、沈阳铁路工会图书馆(以当时的铁路建设、运营等内容为主)、吉林大学图书馆、吉林省图书馆、哈尔滨

市图书馆、天津市图书馆、天津市档案馆等收藏也不少。“满铁”档案资料主要在东北和华北地区，其他地区只占很少的一部分。

## 2. “满铁”档案资料的研究意义

“满铁”档案资料是非常珍贵的历史文献资料，作为历史的见证，对研究中国历史、日本历史、中日关系史、中日文化交流史、乃至研究整个亚洲历史、世界历史，都具有独特的史料价值，尤其对研究日本如何控制中国东北路权，营建港口，经营航运业、工矿业，以及掠夺中国农矿资源等问题时必不可少的原始资料。

首先，“满铁”作为一个受日本当局直接控制的半官方公司，它的出现和存在是日本公然入侵中国的产物，其建立本身就是日本侵犯中国主权的最好证据，它的一切活动和所形成的资料都具有侵略的性质。“满铁”经营的历史，就是日本侵华史的缩影，“满铁”的存续，几乎贯穿了日本侵华的始终。更因为它与日本政府和日本军事当局的特殊从属关系，决定了它在许多侵华时间中充当着策划者、执行者和知情者的角色。因而，“满

铁”数以十万计的书刊资料，实际上就是“满铁”直接和间接参与日本侵华的铁证。日本帝国主义侵略中国的所有野心和行径无疑不再其中得到反映。“满铁”档案资料具有不可取代的研究利用价值，研究日本帝国主义对中国特别是中国东北的侵略史，就不能忽视“满铁”档案资料的存在。此外，“满铁”档案资料对于研究社会学、历史学、人口学、民俗学等学科也具有一定的学术价值。

其次，“满铁”档案资料记录了中国东北及其它地区自然、地理、物产资源、风俗习惯、政治经济等方面的情况，是当时中国国情的写照，使研究东北经济、东北亚地区问题以及中国近代史、中日关系史的最大资料库，可以为我所用。所以说，“满铁”档案资料是一笔巨大的历史财富。

第三，对于我们档案人来说，研究当时当地“满铁”档案资料管理等一系列的工作流程，能够对日伪时期以及民国时期档案资料的管理工作有更进一步的了解，同时，对于当时日本国内档案资料的管理也可窥一斑，具有借鉴价值。

“满铁”档案资料，因其本身数量的庞大，涉及内容的广泛、系统，作为珍贵的历史文献资料，作为历史的见证，对研究中国历史、日本历史、中日关系史、中日文化交流史、乃至研究整个亚洲历史、世界历史，都具有独特的史料价值，尤其对研究日本如何控制中国东北路权，营建港口，经营航运业、工矿业，以及掠夺中国农矿资源等问题时必不可少的原始资料。

“满铁”档案资料不仅仅是珍贵的历史文献资料，它同时也是我们档案人研究日伪民国时期档案资料管理情况不可多得原始材料。研究“满铁”当时对档案资料的生成、保管等工作流程，对于我们了解民国、日伪时期的文书档案管理工作具有不可多得的借鉴意义；同时，“满铁”会社的文书档案管理工作也从一个侧面代表了当时中国文书档案管理的水平。对于研究中国档案史的人来说，丰富的“满铁”档案资料无疑也是一个时刻给人以惊喜的宝库，具有积极的研究意义。



# 從《末代皇帝》新碟

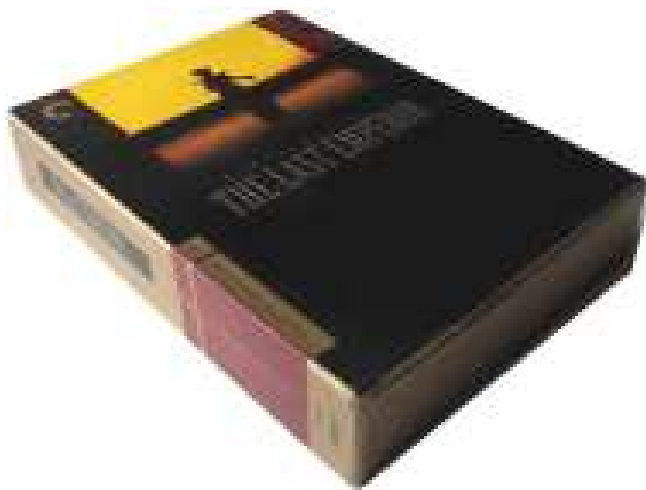
## “滿映”與“滿鐵”舊話

許勇

不久前，威信公司推出了《末代皇帝》套裝（4DVD），四張光碟不僅將本片全球版本所有素材一網打盡，其第三、四張花絮碟還輯入了珍貴的“滿映”時代紀錄片計四部，即《王道燦爛》（1942年，39分16秒）、《建國之春》（1932年，無聲，17分16秒）、《滿洲國曠古大典》（1934年，18分38秒）、《躍進國都》（1932年，22分58秒）。這四段視頻采自日本發行之《滿鐵記錄映畫集》的第3和第5卷，內容均涉及傀儡皇帝溥儀。

關於《滿鐵記錄映畫集》各卷的內容，《滿鐵研究》2009年No1（創刊號）已作過介紹。需要說明的是，這些被泛泛地歸入“滿映”時代

影像資料的紀錄片，其實根本不是由“滿映”拍攝製作的，而是由“滿鐵”（即南滿洲鐵道株式會社）攝製完成的。放



着“滿鐵”暫且不表，先說說“滿映”，它到底是個什麼性質的機構呢？

1933年5月，關東軍參謀長小林首倡建立偽滿國策電影機構的設想，他的意見得到關東軍司令部和偽滿警察機構的支持。1937年8月，“株式會社滿洲映畫協會”在新京（今長春）正式成立，簡稱“滿映”。“滿映”名為偽滿洲國

管理電影攝製、發行和放映的專門機構，實為日本侵華期間在東北經營的遠東最大的電影製片廠，其技術人員和設

備大多來自日本。“滿映”最初的辦公地點設在日本毛織會社（今長春市人民大街55號吉林省建築設計院），1937年，日本建築師增谷麟仿照

德國烏發電影製片廠的建築形式、布局和規模為“滿映”設計了辦公樓，新址於1939年投入使用。

1939年，曾任偽滿洲國民政部警務司長的甘粕正彥被任命為“滿映”的董事長。甘粕正彥上任後對“滿映”機構進行了調整，組建了製作部，主要生產所謂“娛民”、“啟民”和“時政”三類影片。1945年

日本投降，“满映”理事长甘粕正彦服毒自杀，满映随之解体。据不完全统计，在满映存续的八年时间里，共拍摄故事片 108 部，教育片、纪录片 189 部。

话题再回到“满铁”，“满铁”的成立要先于“满映”许多年，它始建于 1906 年，是日本殖民主义者在大连设立的，表面上经营南满铁路，实际上为日本进行政治、经济、文化和军事侵华的大本营。

“满铁”早在 1928 年便成立了映画班，映画班内设办公室、机械器材室、编辑室、洗印所等机构，配备业务人员 20 名。为了配合日本的军事侵略活动，映画班开始大量拍摄纪录片。如震惊中外的“九一八”事变乃至其后日本关东军大肆侵犯吉林、长春、哈尔滨、齐齐哈尔、锦州等地时，“满铁”映画班皆派人现场拍摄事情的经过，并编辑成三部纪录片。这些纪录片制作完成后，一面向日本国内各

地，一面向“满铁”铁路沿线各城镇放映。伪满洲国建立以后，“满铁”拍摄的纪录片的题材更加扩大，但着眼点依然围绕着政治，比如宣传“日满协和”，歌颂日本关东军的“功德”等。

1936 年，“满铁”拍摄影片的领域更加扩大，将原有的映画班扩充壮大，正式建立了“满铁映画制作所”，由芥川光藏任所长。到了 1937 年，“满铁映画制作所”已有摄影师 6 人，洗片等技术人员 20 人，并拥有摄影机 10 余台。此后，“满铁”拍摄的纪录片题材更加广泛，仅 1936 年下半年至 1937 年上半年，便生产了 20 多部纪录片。

2005 年，日本人将“满映”时代大部分纪录片和故事片制作成 DVD 出版发行，共分《满铁记录映画集》（全 12 卷）、《满洲新闻映画》（全 10 卷）、《满映作品集之望乡篇》（全 5 卷）。其中的

12 卷《满铁记录映画集》，除少量影片为大阪商船株式会社、国务院情报处、海军特设写真班、日本映画社和川岛精二、早川一郎、林田重男提供或拍摄之外，摄影者均为满铁映画制作所和满铁広報係；而“满映”参与拍摄的只有第 5 卷，即《王道灿烂》。

12 卷的《满铁记录映画集》全长 10 小时 29 分钟，而被威信套装 DVD《末代皇帝》收录的四部纪录片总长度约 1 小时 30 分钟。至于具体内容，花几十元去书店或网上买一套就全晓得了。



# “九·一八”事變 Yu

## 滿鐵奉天公所

許勇 摘

1931年9月18日晚10點20分，在沈陽北郊柳條湖鐵路沿線的一聲爆炸，震驚了中外：日本帝國主義用武裝暴力手段侵略中國從這一刻開始拉開了血腥的序幕。

大量史料證明：從這時起，在日本關東軍司令部的指揮下，多路日軍有預謀、有步驟地向沈陽全面開戰。19日凌晨1時，日軍從撫順、遼陽、鐵嶺、本溪、鞍山、海城、旅順等地向沈陽共發出13列滿載士兵和物資的列車，先後到達沈陽，迅即投入戰鬥。零點50分，步兵第29聯隊兵分三路向沈陽城發起進攻。第一、二路日軍進攻南市場商埠地和北市場。天亮之前，日軍攻入了商埠地，強迫繳械了第一、二公安分局警力，佔領一切官廳衙署，並很快佔領了南市場和北市場。凌晨4點，第三路軍從大西邊門和小西門向城裡進攻，破西南角城牆入城，大股日軍蜂擁而入，擎槍架炮的裝甲車也衝入城內。6時30分，佔領沈陽內城。上午10時，攻佔了東三省兵工廠；10點20分，攻佔了東塔機場，12時佔領了東大營。

9月19日這一天，日本戰地記者在滿鐵奉天公所前拍下了這些令人震驚的照片。



照片1：拍攝時間約上午9點左右，地點：滿鐵奉天公所院內正門前。



照片 2：拍摄时间约上午 10 点左右，地点：满铁奉天公所大门外大街上。



照片 3：拍摄时间约上午 11 点 30 分左右，地点同上。



照片 4：拍摄时间约上午 11 点左右。地点：满铁奉天公所大门外南侧。  
标题：侵华日军在满铁附近设置的铁丝网、沙袋工事和战车。



照片 5：拍摄时间约中午 12 点。地点：满铁奉天公所正大门外。标题：  
城内满铁公所正门（昭和 6 年 9 月 19 日）。

满铁奉天公所是日本侵略中国的三位一体的战争机器之一（另外两个分别是

日本关东军司令部和日本国驻满洲总领事馆),“满铁”是“南满洲铁道株式会社”的简称,1906年11月,日本天皇敕令在东京设立,后来在东北许多地方如大连、长春、沈阳、营口、安东等地设立办事处,称为出張所或事务所。从表面上看这是一家从事铁道建设的股份公司,其实还兼有调查我国物产和自然资源,垄断矿山开采、钢铁冶炼、海运等特殊任务,是一个担负着政治、经济、文化侵略三重任务的特殊机构,有“满铁王国”之称。

在沈阳,满铁的附属机构还有很多,而在“九·一八”事变的第二天,这里为什么会炮车隆隆、兵马调动,戒备森严?当天为什么留下了这么多的同一日期的同一地点而形态不同的照片?仅从目前能够搜集到的照片中,我们似乎可以分析出这样一些结论:1、当天这里换防频繁。从日本军人或伪军的着装上看,有许多不同部队、番号的军人在这里大规模地活动;2、这么多的照片中,只有外景而没有内部的照片,不难推断出小楼内部情况也是相当地紧张和非同小可;3、这么多的照片,大都是多人拍摄,而且从不同的时间和不同的角度、不同的任务进行拍摄,说明此地是军事战略要地。当然,这里属省城中心地带,张氏帅府、奉天行省公署、东三省官银号、边业银行、刑警分局等要地均不很远,日本军人大举攻占沈阳,不可能不极力炫耀其武力与血腥。

据此,有人推断①,这里的工程技术人员参与策划了“九·一八事变”当夜的军事爆破行动;有人推断②,日本军人利用南满铁路的优越条件,从这里直接调用铁路军车,从沈阳周边城市调集兵力和军用物资,支援沈阳;有人推断③,这里曾是“九·一八事变”之后日本临时军事指挥所,日本关东司令官本庄繁曾来这里指挥事变后侵占整个东北的军事战略;也有人推断④,这里曾组织了日本军人在这里集结誓师,迅速出发占领沈阳市内军事和经济要地。而今,这些推断大都随时光流逝而难于准确查考,但这里曾发生的震惊沈阳乃至中国的大事件之谜,仍吸引着探寻日本侵华历史其根源的人们的目光。

满铁奉天公所旧址在东北解放战争的隆隆炮声中,改作沈阳市图书馆,而今是沈阳市少年儿童图书馆所在地,是2004年沈阳市人民政府首批列出的70处不可移动文物之一。在少年儿童孜孜不倦的身影和朗朗读书声的掩映之下,此处日本帝国主义的侵略遗迹依然存在,而七十多年前的那神秘的一天的真实记录,尚很少见被人们所知晓。也许在某一天,新发现的史料会将这里的真相大白于天下。

对于这样一座建筑风格上很有特色,而在历史价值上很值得探寻的日本帝国主义侵略

铁证,应当引有关方面的将其重新修“日本满铁陈列馆”,把中国战争史料和涉外历史



满铁奉天公所旧址(今为沈阳市少年儿童图书馆)

和 历史 遗 起 政 府 和 关 注。 如 果 缮, 开 辟 为 侵 略 历 史 日 本 侵 略 料、 经 济 史 史 景 观 向

世人展示 用有限的历 作为向广大市 民进行爱国主 义教育的阵地, 对沈阳的文物 博物界来说, 应当是一件 很有意义的大 事, 不失为一个 具有远见的举 措。(营口信息 网)

来, 充分利 史遗迹资源

# 日本侵華期間竊取中國經濟情報 的大本營——滿鐵

王勇 李月

1945年8月15日，日本宣布无条件投降，中华民族全民族抗战取得了伟大胜利，日本军国主义的侵略行径被永远钉在了历史的耻辱柱上。60年后的今天，当我们清算日本军国主义军事侵华历史的同时，也不要忘记，日本侵华期间曾在我国开展过大量经济情报调查活动，其中，“南满洲铁道株式会社”（简称“满铁”）是日本窃取中国经济情报的最大特务机关。

“满铁”于1906年11月成立于大连，对外宣称是一个民营企业，实际上是对我国政治经济情报进行窃取的主要特务机构。“九·一八”事变前，满铁调查地区以满洲及蒙古为主，调查内容包括政治、法律、经济、交通、文化等一切方面。“九·一八”事变后，日本对原料进口的需求不断扩大，经济调查会对东北地区以及关内广大地区开展了“国防资源调查”，主要是寻找大型的铁矿、铅矿、油田、油页岩矿、煤矿、铝矿等。

为配合日本统治中国东北所采取的武装移民措施，满铁经济调查会设立了专门的移民调查班，从调查东北经济地理入手，描述东北经济在地域上的发展动向，调查各地的民族、民俗状况，为制定殖民政策提供基础资料。伪“满洲国”建立后，为贯彻日本政府全面侵华的方针，满铁在华北的经济调查活动迅速加强，向中国驻屯军提出《华北独立场合的金融对策》《日满华经济依赖关系调查》《华北财政关系报告书》等。1936年3月，应中国驻屯军的请求，满铁“华北驻屯军乙嘱托班”对华北资源、水运、供水、铁路、税制、行政等进行特别调查，共提出调查资料85册。1936年和1937年，满铁经济调查会与天津事务所合作，在华北驻屯军的支持和冀东伪政权的协助下还进行了两次

“冀东农村实态调查”，第一次共了调查16个县的25个村，调查成果除25个村的“实态调查报告书”外，还有《冀东地区十六县县势概况报告》，主要揭示冀东社会日趋衰落的经济走势。第二次调查则只完成了平谷（谷物产区）、丰润（棉花产区）、昌黎（水果产区）3县统计“报告书”。这两次调查“为制定关于华北主要成分农民的农村政策取得基本资料”。

满铁对我国南方开展的调查活动中影响最大的是“中国抗战力调查”。此项调查，是满铁大调查部时期被置于中心地位的综合调查之一，其目的是估计中国的抗战能力，调整征服中华民族的侵略计划。中国抗战力调查于1939年7月着手至1940年5月汇总，形成了以《昭和14年度总括资料》为名的报告书，共5篇10分册，作为“极密”资料内部刊行，其中经济问题占最大篇幅。中国抗战力调查中大量的关于我国南方各省和重庆政权机构政治、经济、军事等各方面资料，对日军调整侵华战略方案和部署起了重要作用。

“中国惯行调查”是满铁上海事务所在我国南方从事的又一重大调查活动，调查成果《华中惯行调查参考资料》为日本帝国主义更好地了解中国社会、维护被占领地区殖民统治提供了重要依据。

“满铁”所进行的以上经济情报调查活动还呈现出两方面特点：

**一是调查偏重于农业和农村经济。**

在日军全面侵华战争爆发前，“满铁”对东北各地进行过两次规模化、系列化的调查：一次是“满洲土地旧惯调查”，包括：“一般民地”、“蒙地”、“皇产”、“内务府官庄”、“典地习惯”、“押地习惯”、“租权”等专题；另一次是在满铁调查部直接控制和指导下，

由伪"满洲国实业部临时产业调查局"主持进行的,调查范围涉及到了伪"满洲国"全境的数十个县(村),调查内容共分为三个大类:即以县为单位的"农村实态一般调查",以自然村为单位的"农村实态户别调查",以及包括租佃关系、农具、农家生计、农家经营、农村社会、土地关系等项内容的"农村实态专项调查"。这些调查材料,为日本侵略东北和进行殖民统治提供了依据。

与东北农村实态调查同时,满铁以天津事务所调查课为主力进行的冀东农村实态调查也开展起来。冀东农村实态调查是日本天津军方为了控制华北和建立殖民统治,尤其为了采取华北农村对策的需要而进行的。并推出了《农村组织化大纲》,提出把广大农民置于"系统的组织的合作社"之内。同样,1939年和1940年满铁对江南6县进行的农村实态调查,也都是意在建立所谓"新秩序",即政治经济统治。

二是调查内容广泛周详、无孔不入。

为了到达占领中国的目的,"满铁"进行的一系列经济情报调查,内容十分广泛、周详,几乎将所能了解到的一切都形成调查报告。以1936年冀东农村实态调查中遵化县卢家寨调查为例。调查结果显示:卢家寨位于遵化县东南部,再往南20华里即达丰润县境,有住户202户,人口1171人,在外61人,自耕农占73.5%,加上自耕农加佃农达94%以上,经营规模户均15.1亩,人均2.6亩。高粱、谷子、苘米3种主要农作物占播种总面积的68.7%,其高粱占32.6%,三者亩产4-5斗,每斗27.4公斤。加上其他农业收入,全村户均收入69.89元。如按土地经营户计算,则户均为85.56元。调查报告认为:卢家寨经济疲敝,根本性原因是土地分配过少,人口过剩,土地生产薄弱和天灾;特别原因是农产品价格下降,销路狭小,苛捐杂税,负担过重,政治缺陷,村民无知,去东北受

到限制导致做工收入减少,开滦每矿萧条导致做工收入减少,副业衰落,兵祸,生产减退,洋货侵入,先进支出增加,等等。调查结论是:农村过于贫穷。辽宁省档案馆保存的一份满铁上海事务所1940年调查工作计划也显示,其所罗列的79个调查项目,涉及我国南方从中央到地方各部门、各行业,大到蒋介石中央政权的抗战动向和部署,小到老百姓的生活习惯等各方面内容都无孔不入。"满铁"情报组织是日本全面侵华的急先锋和智囊团。它一直同关东军保持极为密切的合作关系,并直接参与了制定伪满洲国的政策和日军占领中国华北、华中的计划。"九·一八"事变之前,关东军与满铁的调查课、临时经济调查委员会合作对我国东北进行的广泛调查,直接为其制造"九·一八"事变发挥了重要的作用。而"满铁上海事务所"提供的调查研究成果和各种情报则在日本侵略华中、华南方面起了重大作用。

满铁在其存在的近40年的历史中,对我国以经济情报为主的调查活动,不仅严重侵犯了中国主权,而且更为日本军国主义者侵略中国提供了情报服务,罪孽深重,罄竹难书。但這些情报资料的取得,以及各种调查报告的形成,在一定程度上也体现出当时日本在情报工作方面的"成就",其计划的周详、完备,实施的深入、细致,经验的丰富、实用,对我们今天仍有启迪和借鉴作用。满铁调查人员在农村调查时,不仅具体到每个村牲畜头数、每户收支情况,甚至连每个村的街道走向、水井位置都一一图示,丝毫不放过,并由此汇总了浩如烟海的满铁资料,这些资料大部分都留在了中国,其中除满铁会社的各种统计资料外,还包括物理、化学、地理、农业、气象等自然科学和技术方面的研究以及对中國、苏联、东南亚等地的政治、经济、社会、民俗文化等所做的调查,内容极其丰富,今天仍是珍贵的历史文献,有重要的参考价值。